

POT TRIGLAVSKE BISTRICE

Že leta 1995 je Triglavski narodni park s pomočjo mednarodne fundacije Alp Action v dolini uredil Naravoslovno učno pot Vrata. Na začetku je povezovala predvsem najbolj zanimive dele gozda in še nekatere druge naravne znamenitosti, kot so slap Peričnik, Galerije in amfiteatralni zatrep Vrat. Pot smo večkrat dopolnili, v letu pa 2006 pa popolnoma prenovili. Povabilo obiskovalcem je tudi novo ime – Pot Triglavske Bistrice.

Pot Triglavske Bistrice poteka po dolini navzgor, prične se pri meji osrednjega območja parka Pri Rosu, prav pri vstopu v Vrata. Večinoma poteka po stezah in poteh vzdolž Triglavske Bistrice in se le na kratkih odsekih združuje s cesto. Celotna pot do zatrepja doline pod Triglavsko severno steno je dolga 10 kilometrov, skupaj z obiskom Peričnika nam bo vzela tri ure hoda. Obisk poti pa lahko poljubno skrajšamo in si ogledamo samo tisti del, ki nas najbolj zanima. Označena je z značilnimi informacijskimi stebrički TNP, na informacijskih točkah pa so pojasnjevalne table.

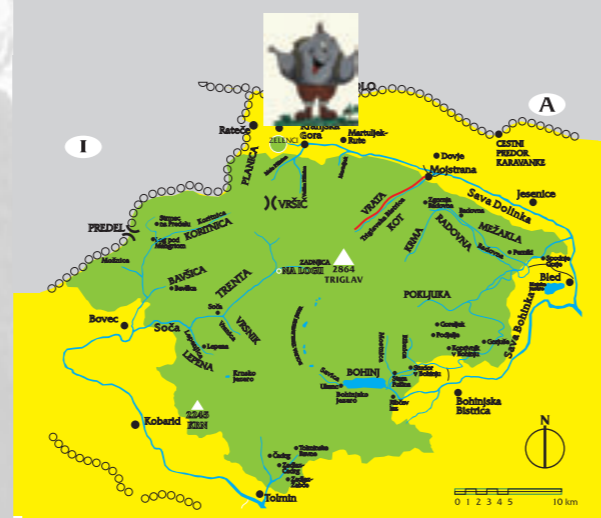
Želimo, da bi bilo vaše doživetje Triglavskega narodnega parka na Poti Triglavske Bistrice bogato. Obenem pa naj bi obiskovalci ne pozabili, da so le gostje doline, ki naj tudi po njihovem obisku ostane nespremenjena.

Na poti sledimo oznakam na stebričkih.



Triglav je gora in simbol, ki v Vrata pripelje mnoge obiskovalce, največkrat planince. Po gori je naš edini narodni park dobil ime in ob njenem vznožju izvira Triglavska Bistrica, po kateri smo poimenovali našo pot. Po njej vas bo spremljal Triglavček – vse dokler na koncu poti ne boste zagledali pravega!

TRIGLAVSKI NARODNI PARK



INFORMACIJE

Uprava Triglavskega narodnega parka
Ljubljanska cesta 27, SI - 4260 Bled
Tel.: 04/ 578 02 00, faks: 04/ 578 02 01
E-pošta: triglavski-narodni-park@tnp.gov.si
www.tnp.si

Tisk zloženke Pot Triglavske Bistrice sta sofinancirala:

Sklad kmetijskih zemljišč in gozdov Republike Slovenije

Planinsko društvo Dovje-Mojstrana
Savska cesta 1, SI – 4281 Mojstrana
Tel.: 04/ 5895 100, faks: 04/ 5895 101
GSM: 031 384 011
E-pošta: pd.dovje-mojstrana@siol.net



Zloženko je izdal in založil Triglavski narodni park. Avtor besedila: Martin Šolar. Strokovne podlage: T. Lukan Klavžer, J. Kunaver, M. Marenče, B. Počkar, M. Šolar. Zemljevid: Triglavski narodni park 2001. Mladinska knjiga. Oblikovanje tematike poti: Triglavski narodni park / Avtorji fotografij: M. Albinini, J. Mihelič, M. Šolar. Avtorica risb: M. Albinini. Lektorica: J. Cedilnik. Tisk: Medium d.o.o., December 2006.

TRIGLAVSKI NARODNI PARK

POT TRIGLAVSKE BISTRICE

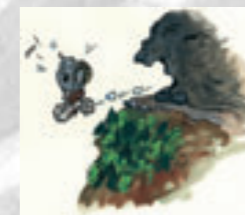


DOLINA VRAT

Ledeniška dolina, ki ji sledimo prav pod mogočno Triglavsko severno steno. Pogled v nebo, na vrh Triglava, nam lahko povzroči vrtoglavico, pa čeprav stojimo na ravnih prodnatih tleh v zatrepju doline. Nebotični vršaci – Cmir, Triglav, Bovški Gamsovec, Stenar, Dolkova špica, malo skrita Škrlatica, Rokavi, Dovški križ, Škrnatarica in Kukova špica – kakor stražarji obkrožajo dolino, ki mirno počiva pod zeleno žametno preprogo gozda, tu in tam pretrgano le s pašniki. Po dolini, ki je zasuta z nasipinami, morenami, rečnim prodrom in pobočnim gruščem, teče Triglavska Bistrica. Zbira vse vode, tudi znameniti Peričnik, in jih nosi v Savo.

Vrata niso le naravni fenomen. Ljudje so se tu v preteklosti ukvarjali s pašništvom, gozdarstvom in oglarstvom. Že od konca 19. stoletja pa so Vrata pomembna za gornišstvo in turizem. Nikjer ni moč tako pristno in neposredno začutiti mogočnosti Triglava, toliko raznovrstnih in privlačnih možnosti gorniku – planincu ne ponuja nobena druga alpska dolina v Sloveniji.

Pustimo avtomobile doma in se po poti Triglavske Bistrice peš odpravimo v Vrata. Naše doživetje bo pristnejše.



Pot Triglavske Bistrice je namenjena pohodnikom, vožnja s kolesi po poti ni dovoljena.

Ne bodimo glasni, da ne bomo vznemirjali živali! Pse vodimo na vrvci.



i1 **Pot Triglavске Bistrice** – Na začetku poti na meji osrednjega območja Pri Rosu, pod slapom Peričnik in pred Aljaževim domom nas večje informacijske table seznanijo z dolino Vrat in s celotno Potjo Triglavске Bistrice.

i1 **Trigavska Bistrica, Obvodni ptiči** – Triglavska Bistrica izvira iz gruča pod Triglavsko severno steno. V sušnejših obdobjih kmalu po izviru ponikne in pride na površje šele pod Turkovim rovtom. Teče po dnu doline Vrat, kjer je izoblikovala širok nanos. Večji stalni pritok je le Peričnik. Triglavska Bistrica se v Mojstrani izliva v Savo Dolinko. Ob Triglavski Bistrici se redno zadržujejo sive in bele pastirice, taščice in stržki. Posebno doživetje je poslušanje ptičjega petja, značilna je stržkova zimska pesem.

i2 **Živalstvo** – V Vratih se na pobočjih in meliščih ter med rušjem zadržujejo gamsi, redkeje kozorogi, v gozdu pa srnjad in jelenjad. Tu žive tudi vse vrste gozdnih kur, visoko v gorah gnezdiijo orli.

i3 **Slap Peričnik** – je ob Triglavski severni steni najbolj značilna naravna znamenitost doline. Potok Peričnik v dveh stopnjah pada čez konglomeratni prag. Spodnji, večji in bolj znan slap je visok 52 m, zgornji pa 16 m. Do obeh slapov vodi slikovita stezica.

i4 **Površinske geomorfološke oblike, Gams** – Nad strugo Triglavске Bistrice sta na vsakem bregu dve kamninsko različni pobočji. Struga vodotoka je meja med dolomitom in konglomeratom. Desni breg je zgrajen iz triasnega dolomita, levi, kjer poteka pot, pa iz pleistocenskega konglomerata. Gams (*Rupicapra rupicapra*) je najznačilnejši predstavnik živalskega sveta v visokogorju. V Vratih še prebivajo številčno močni tropi, vendar nič več toliko kot nekdaj. Poleti živijo v odprtem svetu visokogorja, pozimi pa se pomaknejo niže v gozd na zgornji gozdni meji.

i5 **Galerije** – Konglomeratni prag je na več mestih spodjeden, tako da tvori značilne galerije – »lopek«, nad njimi pa so značilni previsi detel spodmolov. Naša pot je prav v Galerijah najbolj slikovita.



i6 **Sonaravni gospodarski gozd** – Pri gospodarjenju v alpskem bukovem gozdu pri Poldovem rovtu upoštevajo značilnosti drevesnih vrst in ekologijo rastišča. Cilj gospodarjenja je ohranitev vrstne sestave in stabilnosti. Pomlajevanje v gozdu je naravno.

i7 **Gozd v ekstremnih rastiščnih razmerah** – Na kratkem krožnem sprehodu skozi gozd v ekstremnih rastiščnih razmerah lahko spoznamo nekaj njegovih posebnosti. Gre za izredno pester prehod med strugo in gruščnatim vršajem, izrazita je erozijska dejavnost reke. V gozdu se prepletajo različne oblike pionirske vegetacije, predvsem vrbe in smreke. Gozd v ekstremnih rastiščnih razmerah ima tu izrazito varovalno vlogo.

i8 **Grbinasti travniki** – So značilna in redko ohranjena površinska oblika na apnencu. Imajo izrazito drobno valovito površje, podobno majhnim kraškim vrtačam, z vmesnimi grbinami. Grbinasti travniki so lepo vidni na košenih ali popasenih travnih površinah.

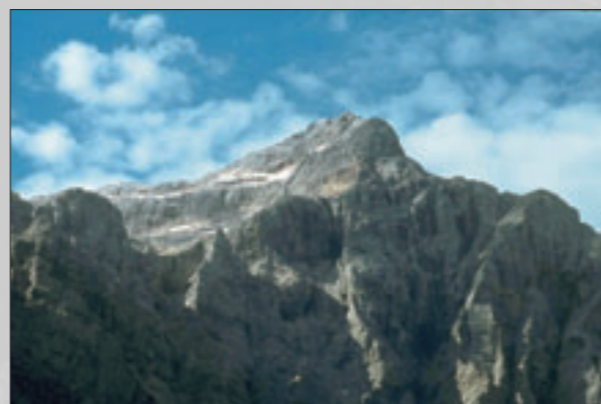
i9 **Apnenca** – V apnenci tik zraven Aljaževega doma so kuhali apno, ki so ga uporabljali pri prvih gradnjah te planinske postojanke.

i10 **Zatrej doline** – Nad zatrepom Vrat kraljuje mogočna Triglavska severna stena. Široka je več kot tri kilometre in povprečno visoka 1000 metrov. Stena pomeni simbol slovenskega alpinizma, čeznjo vodi več kot sto plezalnih smeri. Od tod so lepo vidni rast vegetacije na meliščih, izvir Triglavске Bistrice iz gruča pod steno in gozdni predel Bukovlje.

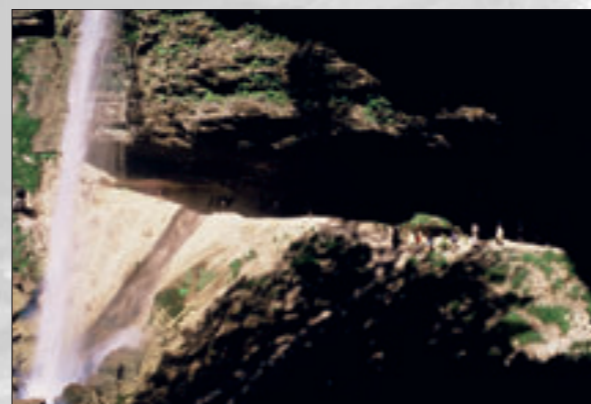
i11 **Bukovlje** – To je enodoben bukov gozd, ki je nastal po plazju ali vetrolomu. V zgornjem delu Bukovlja rastejo tako imenovane plazovne bukve, katerih prvih nekaj metrov debela je poleženo po tleh.



Pod slapom Peričnik



Triglavska severna stena



Pot za Peričnikom



Informacijski stebriček na poti